

2021年度 人科図書室の利用に関するアンケート 集計結果報告

1. 調査概要

調査目的：

人間科学研究科図書室の利用状況の把握と、図書室をより利用しやすい環境に整えるための意見収集。

調査時期：

2021年12月15日～2022年1月14日

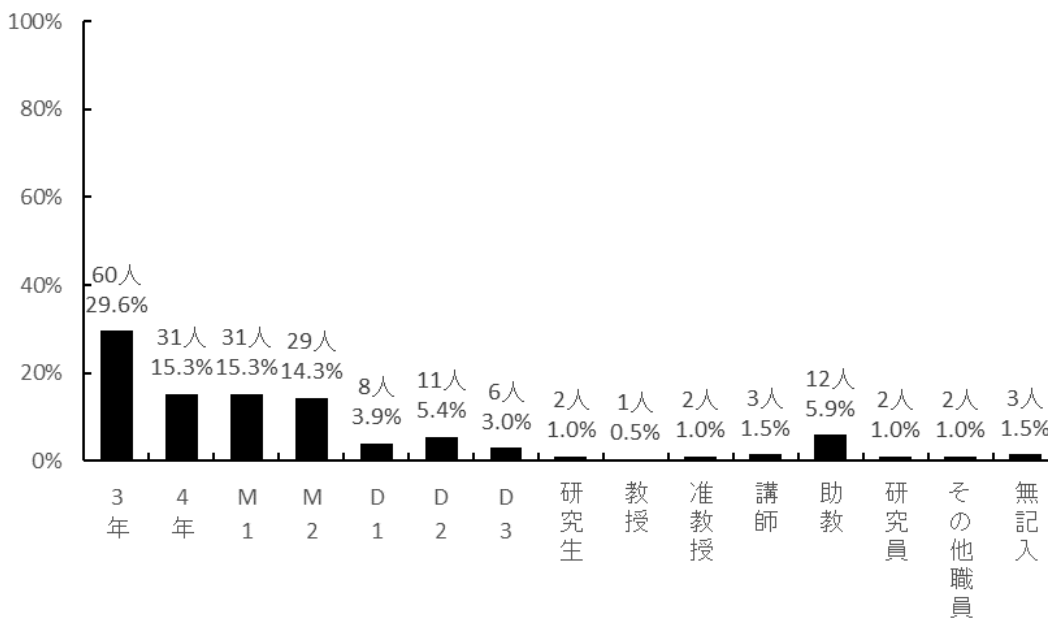
調査方法：

各教員のメールボックスに20部のアンケート用紙を配布し、指導学生への配布を依頼した。回収は教務前のアンケート回収箱で行った。

回収数：203（昨年度回収数：111）

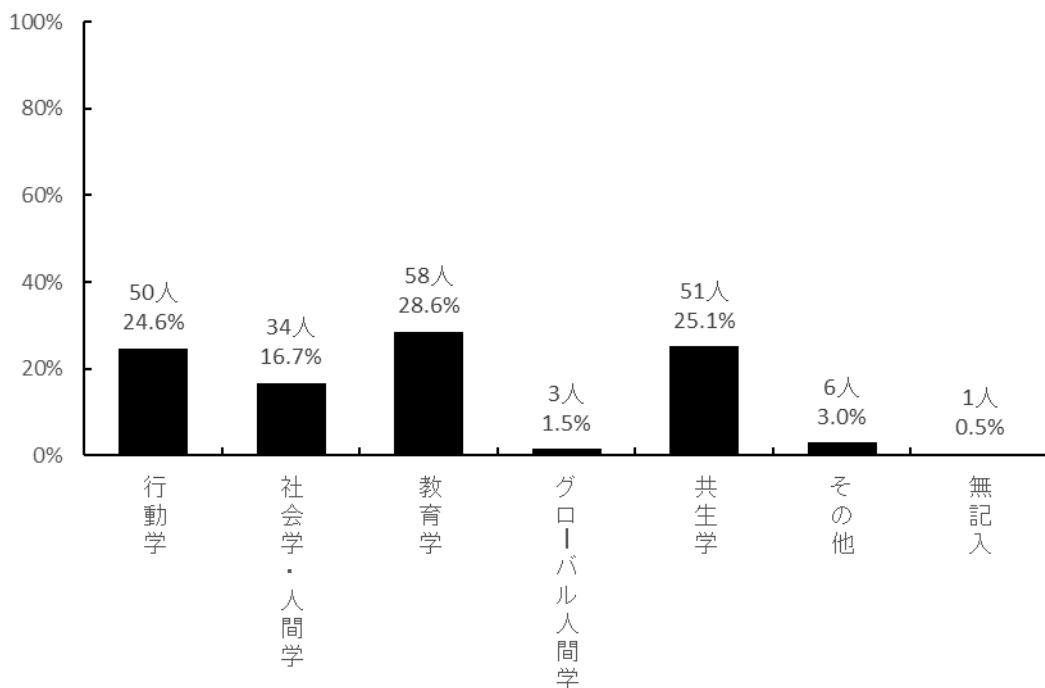
2. 結果

① 回答者の身分

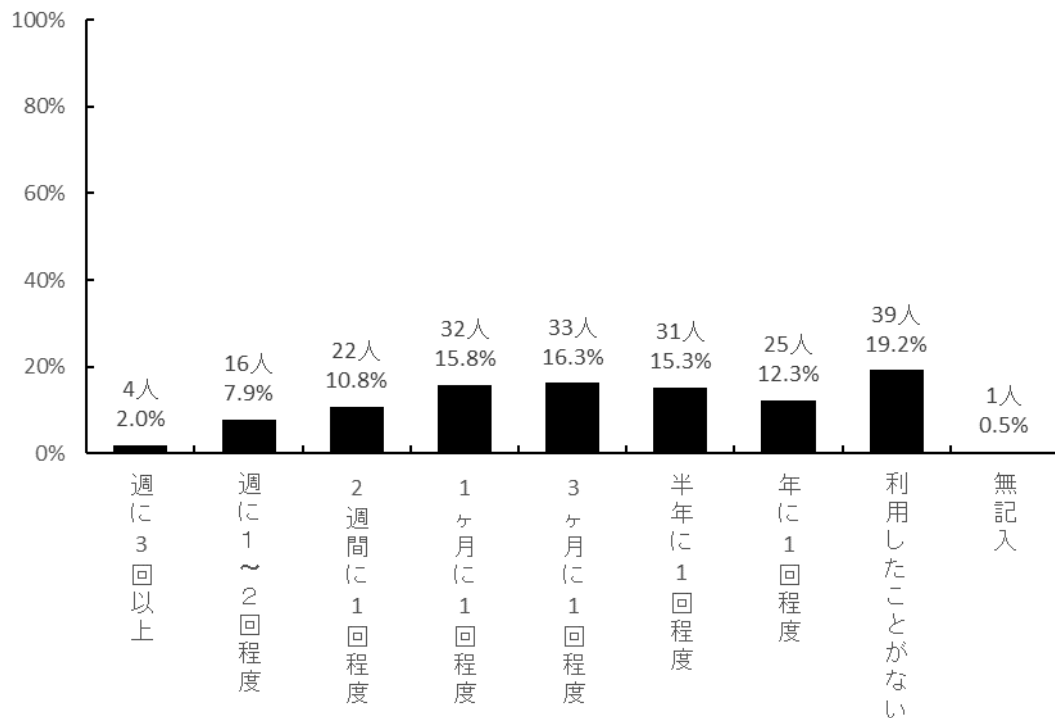


学部生は91人（昨年度：53人）、大学院生は87人（昨年度：34人）、教員・研究員・その他職員は22人（昨年度：22人）で、学部生・大学院生からの回収が大幅に増加した。

② 回答者の所属学系

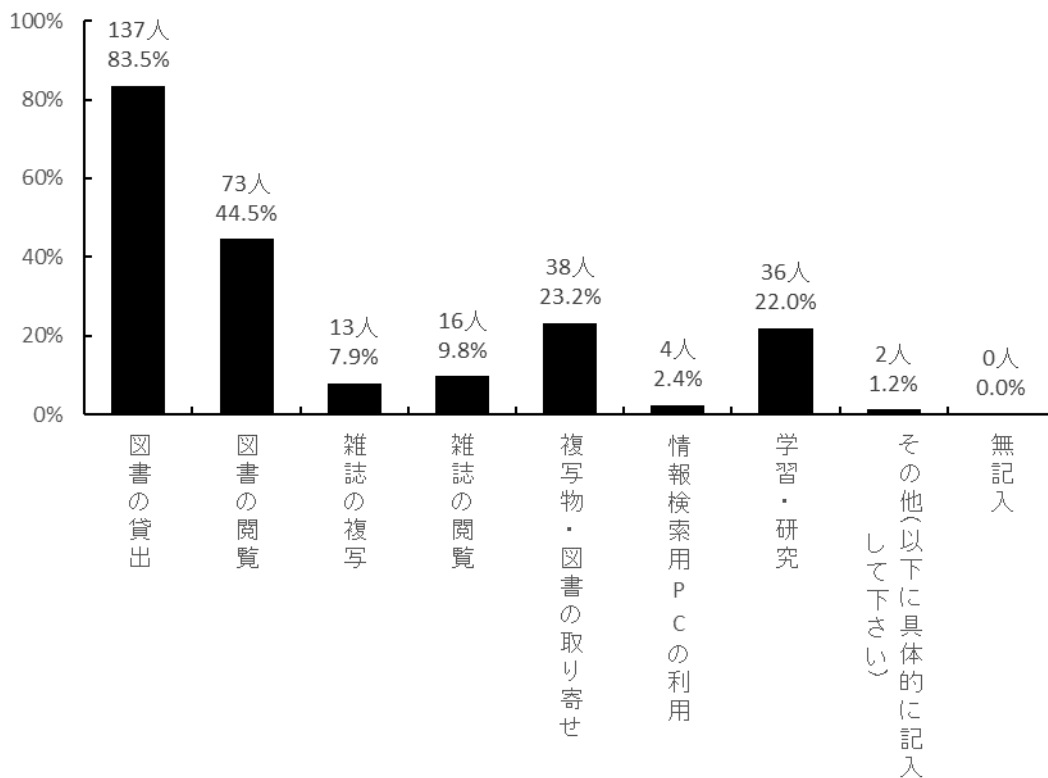


③ 人科図書室の利用頻度



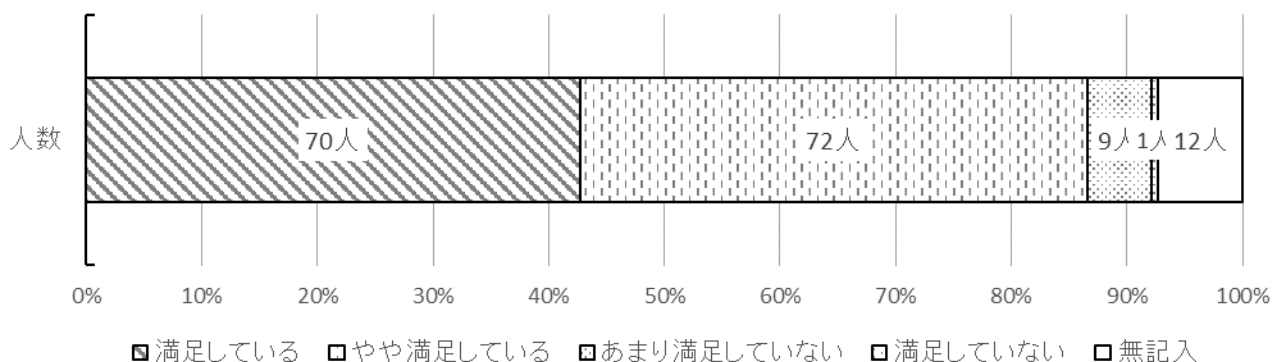
1か月に1回以上、人科図書室を利用する者は回答者の36.5%で、昨年度(30.6%)から増加傾向がみられた。

④ 人科図書室の利用の目的は何ですか。当てはまる番号全てに○をつけて下さい。



「学習・研究」での利用が36人(回答者全体の22%)となり、昨年度(18人、20.5%)とほぼ同じ水準であった。平成28年度末に図書室隣に開設されたラーニング・コモンズの利用が浸透していることの影響が考えられる。

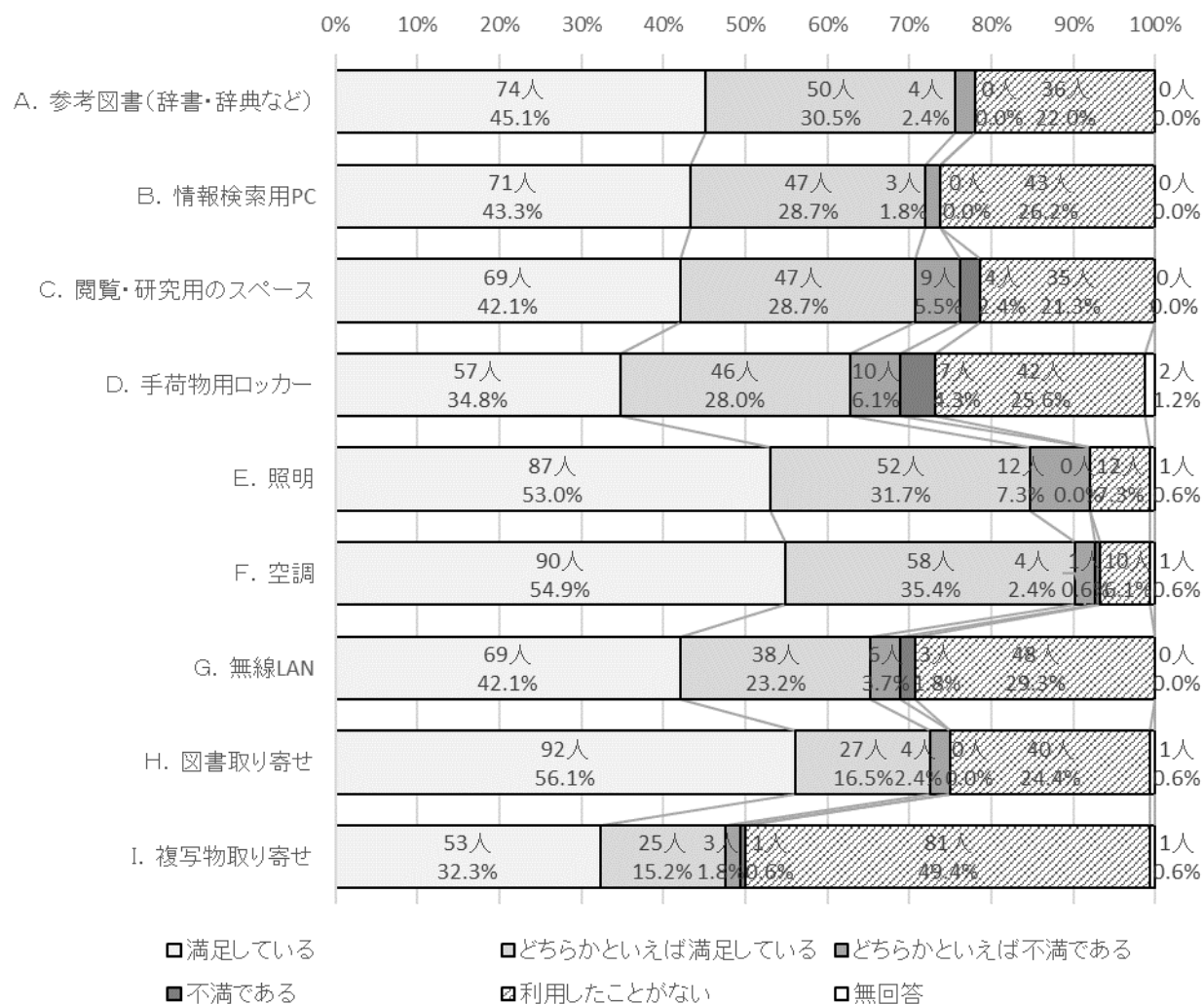
⑤ 全般的な人科図書室の満足度



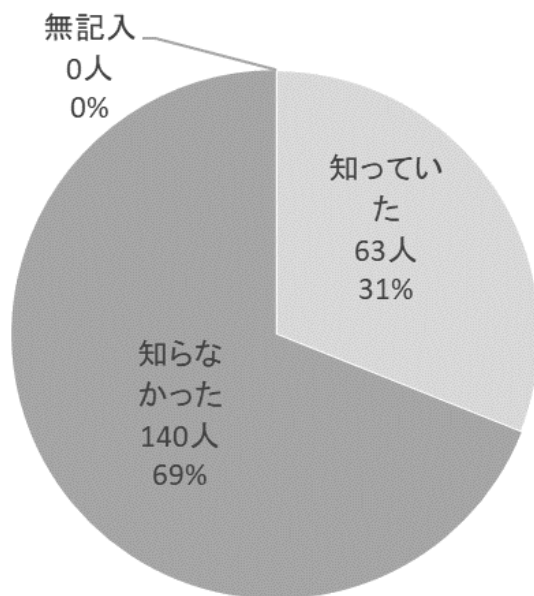
「満足している」と「やや満足している」の回答者は、全体の 86.6%（昨年度：89.8%）であった。また、「満足している＝4、やや満足している＝3、あまり満足していない＝2、満足していない＝1」としたときの全体的な満足度の平均値は 3.14 で（昨年度：3.27*）、昨年度とほぼ同等の水準であった。

※H27 年度までの報告書に掲載した満足度の計算では、値を反転していない（「満足＝1、やや満足＝2、あまり満足していない＝3、満足していない＝4」）。そのため、値が低いほど満足度が高いことを示していた。H28 年度から第3期中期目標計画期間に入ることと、数値の理解のしやすさを考慮して、H28 年度以降は満足度の計算では値を反転することとする。また、昨年度数値は、反転したものを掲載した。

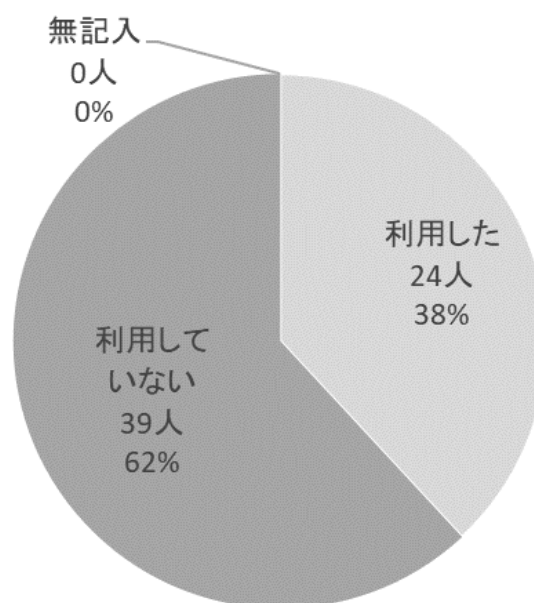
⑥ 現在の人科図書室の設備・サービスについてどの程度満足していますか。それぞれについて、もっとも近いものの番号1つに○をつけて下さい。



⑦ 人科図書室内に、「大学院をめざす学生の推薦図書コーナー」があることをご存じですか。

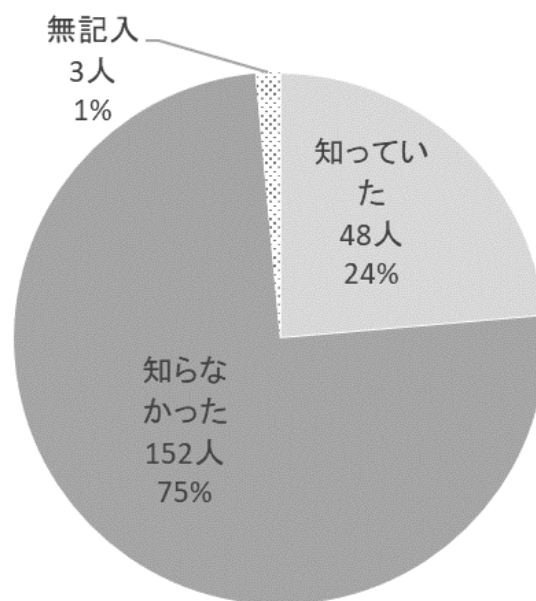


⑧ ⑦で「1. 知っていた」と答えた方にお聞きします。実際に、「大学院をめざす学生の推薦図書コーナー」を利用されましたか。

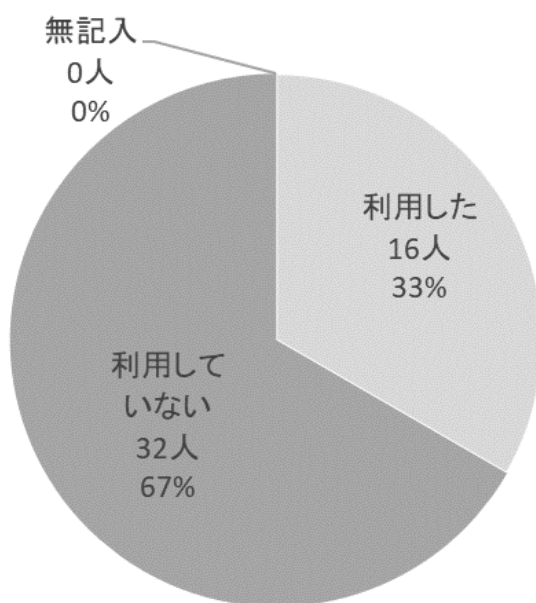


大学院をめざす学生の推薦図書コーナーについて、「知っていた」と回答したのは、全体の31%（昨年度：28%）と、昨年度とほぼ変わらなかった。当該サービスは、平成26年度（2014年度）から運用が開始されたが、引き続き学生への周知を積極的に行う必要がある。

⑨ 人科図書室で、セメスター図書を扱っていることをご存じですか。

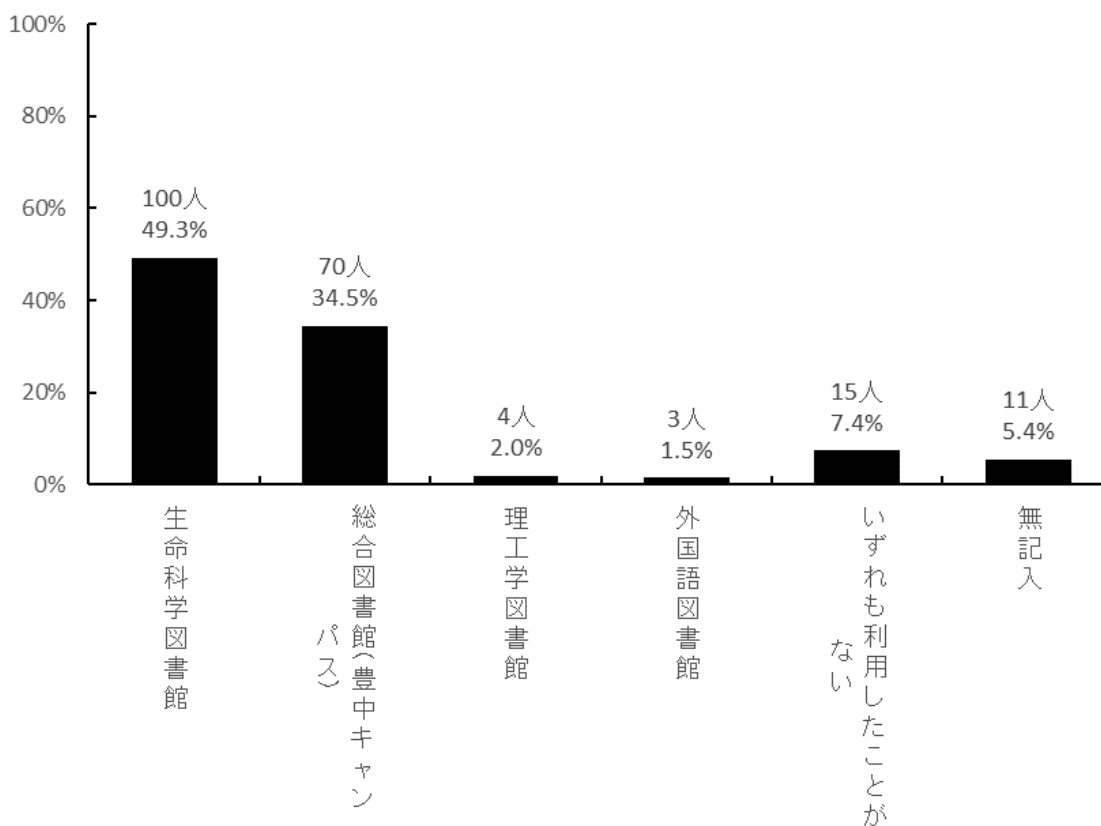


⑩ ⑨で「1. 知っていた」と答えた方にお聞きします。実際に、セメスター図書を利用されましたか。



セメスター図書の扱いについて、「知っていた」と回答したのは全体の33%（昨年度：22%）で、昨年度より増加した。当該サービスについても引き続き積極的な周知が必要である。

⑪ 人科図書室以外の阪大図書館（室）のなかで、あなたが最も多く利用する図書館（室）はどれでしょうか。当てはまる番号1つに○をつけて下さい。



⑫ 図書室に対する意見、希望、改善点など（自由記述、一部抜粋）

○図書室全体の印象

- ・いつもありがとうございます。
- ・何度か利用した際、親身にご対応頂きました。ありがとうございました。
- ・様々な文献がそろっており、研究する上で大変助けになっております。なくてはならない場所なので、これからもよろしく願いいたします。
- ・場所がわかりません。
- ・もう少し掃除をしてほしい。

○開室時間について

- ・やむを得ないと思うのですが閉室時間が早いので、使いづらいところがあります。
- ・利用時間を延長してほしいです。（9時までとか）
- ・閉館時間を1時間程長くして下さったり、土日どちらかでも開館していただいていると大変助かります。また、人科HP等ウェブ上で、月毎の開館、閉館スケジュールを掲さいしてほしいです。
- ・学生から卒業してからはあまり行けていませんが、紀要など論文も多数のこしてくださっているのので助かります。開館時間が夜までであると助かるのですが…。問11のように遅くまであいている所に結局いきます。

○設備等について

- ・調査法、論文の書き方、申請書の書き方などの本が欲しいです。
- ・本の種類を増やしてほしい（既に出版されているものも新刊も）。借りられる期間が長いのは有難い。
- ・There is a huge variety of books available at the library, but I think it would be even better if there were more books available in foreign languages. Especially in language that the “specific” book was originally published. (There are many books translated in Japanese, but not in their original form. I think it would be useful for foreign students).
- ・購入希望図書の制限わくを拡大してほしい。Ex.予算3万円→5万円。冊数：3冊→冊数制限をはずす。
- ・コンセントを増やしてほしい（豊中図書館）。
- ・自由に利用できるPCがあると便利だと思います。
- ・APA系のジャーナルをもっと見られるようにしてほしい。
- ・目当ての論文を手に入れるまでの時間と手間を簡略化してほしい。
- ・他大学から文献を複写して取り寄せる際に、受け取りカウンターで人科図書室が選べるとうれしい。
- ・寄贈の手続きや、図書の移管のペースが遅い。研究室で本があふれています。人員不足だと思いますので、常勤職員の増員、学期ごとにまとめて図書の登録や移管を派ケン職員を雇用して定期的な図書整理を実施すべき。耐震対策としても重要。
- ・専門の司書さんを置いてほしい。
- ・人科図書室はがんばってくださっていると思いますが、大学全体として図書室への予算や空間配分が縮小していることには不満です。
- ・予算削減しないでくださいね。

○その他

- ・利用したいと思いつつ、まだ利用できていません。また、今後お世話になることがあると思いますが、その際はよろしく願い申し上げます。
- ・話し声がうるさいときがあります。となりのスペースを利用している団体がいるときは控えていただきたいです。
- ・人科北書庫の場所が分かりません。

以上

人科図書室の利用に関するアンケート（学部3，4年、大学院生、研究生、教員対象）

Human Science Faculty Library User Experience Questionnaire

2021年12月
人科図書室

日頃より人科図書室をご利用頂き、誠にありがとうございます。

人科図書室では、利用者の意見を幅広くお聞きしたうえで、図書室運営および業務の見直し・改善を行い、より利用しやすい図書室環境を整えることをめざしています。

つきましては、利用者の方々のご意見をいただきたく、アンケートを実施しますので、ご協力いただきますようお願いいたします。このアンケートでお答えいただいた内容はすべて統計的に処理されますので、個人が特定されることはありません。また人科図書室の運営・業務改善以外の目的での利用は行いません。

お忙しいところお手数をおかけしますが、ご協力をお願いします。アンケート用紙は教務前の「アンケート用紙回収箱」でも集めています。

Thanks for using the Human Science Faculty Library. To improve our Library performance and services we kindly ask you to answer some questions. All of your answers will be statistically analyzed and never be used to identify any responders. The data will be used exclusively for the improvement of the library and never be used for any other purposes. The questionnaire can be posted to the box near the Kyomu Room.

問1 あなたの身分に○をつけて下さい。Circle your university position.

学部生 Undergraduates 3年 Third Year . 4年 Fourth Year

大学院生 Graduates 博士前期課程 Master Course (M1 . M2)
博士後期課程 Doctor Course (D1 . D2 . D3)
研究生 Kenkyusei

教員 Teachers 教授 Professor
准教授 Associate Professor
講師 Lecturer
助教 Assistant Professor
研究員 Researcher
その他職員 other staff []

問2 あなたの所属する系に○をつけて下さい。Circle the section you belong to.

行動学 Behavioral Science 社会学・人間学 Sociology, Contemporary Thought & Anthropology
教育学 Education グローバル人間学 Global Anthropology 共生学 Kyosei Studies
その他 Other []

問3 あなたは人科図書室をどの程度利用されていますか。当てはまる番号 1つ に○をつけて下さい。
How often do you use the Human Science Faculty Library? Circle the one item.

（「8」を回答した方は、問7へお進みください。それ以外の方は、問4へお進みください。If you chose 8, please proceed to Q.7）

- | | |
|------------------------------------|-------------------------------------|
| 1. 週に3回以上 more than 3 times a week | 5. 3ヶ月に1回程度 once every three months |
| 2. 週に1～2回程度 1-2 times a week | 6. 半年に1回程度 once half a year |
| 3. 2週間に1回程度 once every two weeks | 7. 年に1回程度 once a year |
| 4. 1ヶ月に1回程度 once a month | 8. 利用したことがない never used |

問4 人科図書室の利用の目的は何ですか。当てはまる番号全てに○をつけて下さい。What is your purpose of using the Human Science library. Circle all the items of your purposes.

1. 図書の貸出 To borrow books.	5. 複写物・図書の取り寄せ To order copies or books.
2. 図書の閲覧 To read books.	6. 情報検索性 PC の利用 To use the PC for information search.
3. 雑誌の複写 To make copy of periodical articles.	7. 学習・研究 To study in the library.
4. 雑誌の閲覧 To read periodicals.	8. その他（以下に具体的に記入して下さい） Other purposes (please write concrete purposes)
	[]

問5 一般的な人科図書室の満足度について、当てはまる番号1つに○をつけて下さい。How much are you satisfied with the Faculty Library as ? Choose just one item.

1. 満足している satisfied	2. やや満足している moderately satisfied	3. あまり満足していない moderately dissatisfied	4. 満足していない dissatisfied
---------------------	----------------------------------	---------------------------------------	-------------------------

問6 現在の人科図書室の設備・サービスについてどの程度満足していますか。それぞれについて、もっとも近いものの番号1つに○をつけて下さい。Please rate your satisfaction with the following group. Circle just one item for each.

	満足している satisfied	どちらかといえば満足している moderately satisfied	どちらかといえば不満である moderately dissatisfied	不満である dissatisfied	利用したことがない never used
○はそれぞれ1つずつ Circle just one item for each					
A. 参考図書（辞書・辞典など） Reference books	1	2	3	4	9
B. 情報検索性 PC Library's Reference computer	1	2	3	4	9
C. 閲覧・研究用のスペース Library space for users	1	2	3	4	9
D. 手荷物用ロッカー Lockers for users	1	2	3	4	9
E. 照明 Lighting	1	2	3	4	9
F. 空調 Air-Conditioning	1	2	3	4	9
G. 無線 LAN WiFi service	1	2	3	4	9
H. 図書取り寄せ Loan ordering	1	2	3	4	9
I. 複写物取り寄せ Copy ordering	1	2	3	4	9

問7 人科図書室内に、「大学院をめざす学生の推薦図書コーナー」があることをご存じですか。Do you know the Faculty Library has a "Section for Graduate School Entrance Exam"?

1. 知っていた Yes	2. 知らなかった No
--------------	--------------

問8 問7で「1. 知っていた」と答えた方にお聞きします。実際に、「大学院をめざす学生の推薦図書コーナー」を利用されましたか。If you knew it, have you ever used the section?

1. 利用した Yes	2. 利用していない No
-------------	---------------

※裏面もご回答ください Continued on reverse side ⇒

問9 人科図書室で、セメスター図書を扱っていることをご存じですか。Do you know the Faculty Library has a “Semester Library Section”?

1. 知っていた Yes

2. 知らなかった No



問10 問9で「1. 知っていた」と答えた方にお聞きします。実際に、セメスター図書を利用されましたか。If yes, did you use the section?

1. 利用した Yes

2. 利用していない No

問11 人科図書室以外の阪大図書館（室）のなかで、あなたが最も多く利用する図書館（室）はどれでしょうか。当てはまる番号1つに○をつけて下さい。Which library do you use most often other than the Faculty Library? Circle just one item.

1. 生命科学図書館 Life Sciences Library (Suita)

2. 総合図書館（豊中キャンパス） University Main Library (Toyonaka)

3. 理工学図書館 Science & Engineering Library (Suita)

4. 外国学図書館 International Studies Library (Minoh)

5. いずれも利用したことがない I don't use any of them.

問12 その他人科図書室に対する意見、希望、改善点等があればご記入下さい。If you have any opinions, requests and suggestions concerning the Human Science Faculty Library, please describe in below form.

以上でアンケートは終了です。ご協力ありがとうございました m(_ _)m
Thank you for your corporation.